

# PLANET A



**REGOLAMENTO**



**AYE ITALIA | DEAFAL:**

Carlotta Ebbreo, Anna Morera Perez, Simone Tinelli

**Un grazie speciale agli educatori del progetto in Sicilia (Porto di Terra):** Alberto Culotta, Elena D'Anna, Elisa Galbusera.

Un grazie ad Alice Bognetti per i suggerimenti nel gioco.

Traduzione all'italiano: Anna Morera Perez.

Revisione e editing della versione italiana: Andrea Cattaneo.

**[www.deafal.org](http://www.deafal.org)**



# ELEMENTI DEL GIOCO



4-6



12-infinito e oltre



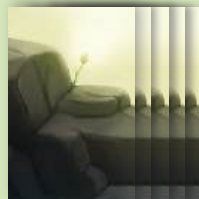
30-45 minuti

## Il gioco include:

-21 Carte Problema



Fronte



Retro

-80 Carte Soluzione



Fronte



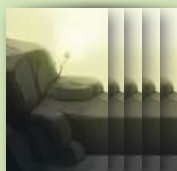
Retro

-30 Tabelloni  
di gioco



Fronte/Retro

-20 gettoni solidali



Fronte/Retro

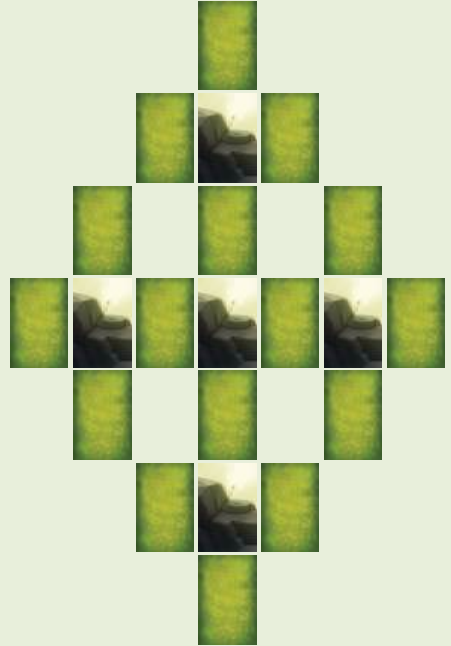
Una pletera di mappe tra cui scegliere, con difficoltà più basse o più alte a seconda del numero di giocatori!

Scegliete saggiamente la vostra mappa...

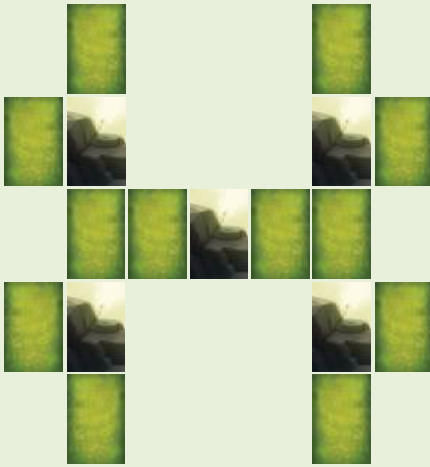


# 5 problemi

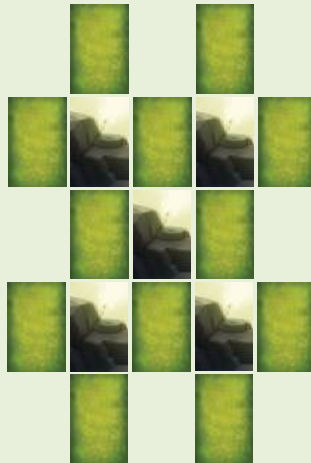
16 soluzioni | ●



12 soluzioni | ●●

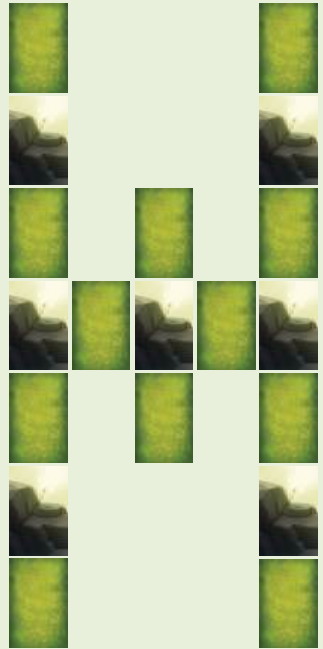


14 soluzioni | ●●●

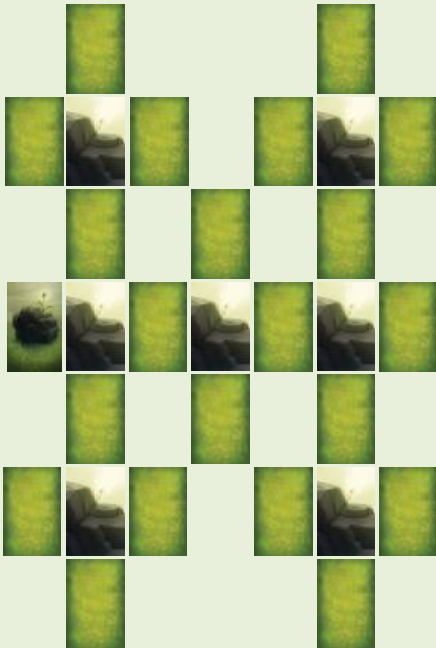


# 7 problemi

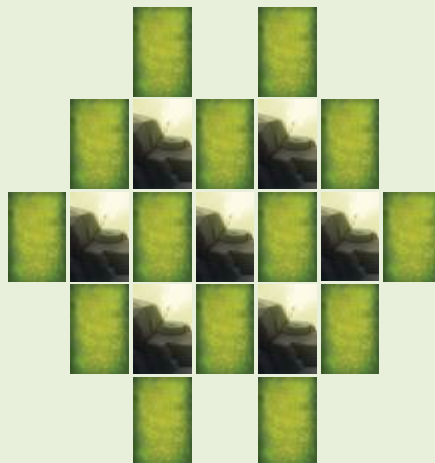
12 soluzioni | ●●



22 soluzioni | ●



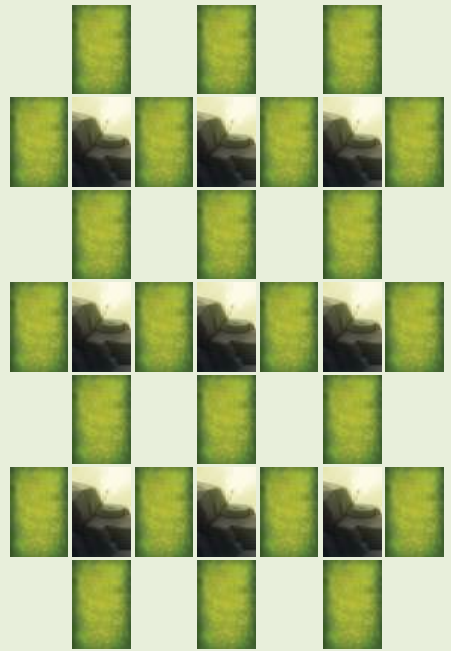
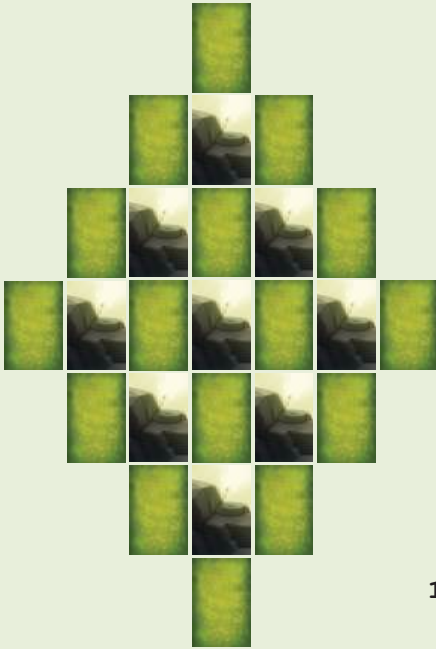
14 soluzioni | ●●●



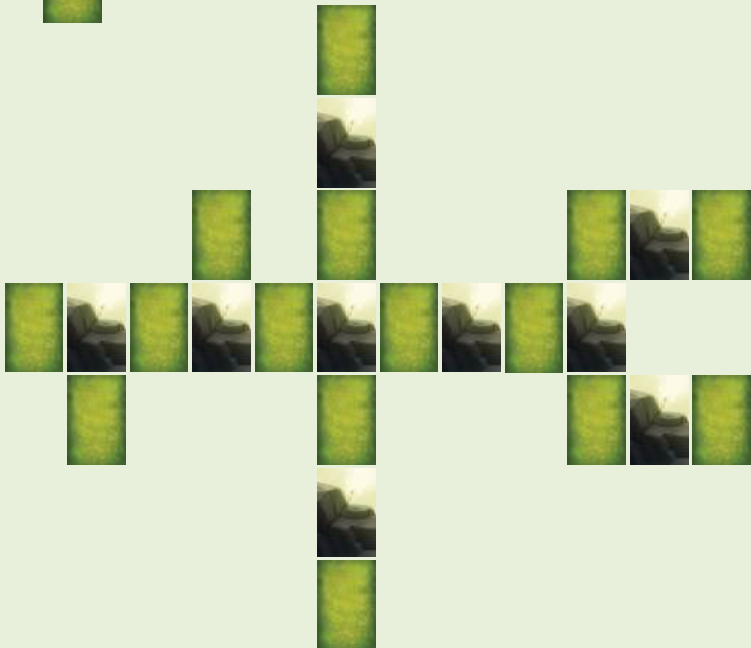
# 9 problemi

24 soluzioni | ●●

16 soluzioni | ●●●



16 soluzioni | ●●●



# GIOCHIAMO !

## **Allestimento del tabellone:**

Una volta scelta la mappa, è il momento di preparare il tabellone con le carte del tabellone, posizionando le carte come indicato nella mappa.

Ogni tessera ospita una soluzione che si svolge sul vostro pianeta, ogni problema circondato da soluzioni rende il pianeta inabitabile.

È qui che voi come squadra intervenete!

## **Scopo del gioco:**

Per poter tornare sul vostro pianeta dovete risolvere tutti i problemi. Appena non ci sono problemi attivi a bordo, ce l'avete fatta, avete vinto il gioco e siete dei resilienti risolutori di problemi pronti a contribuire ai problemi futuri della Terra!

## Come giocare:

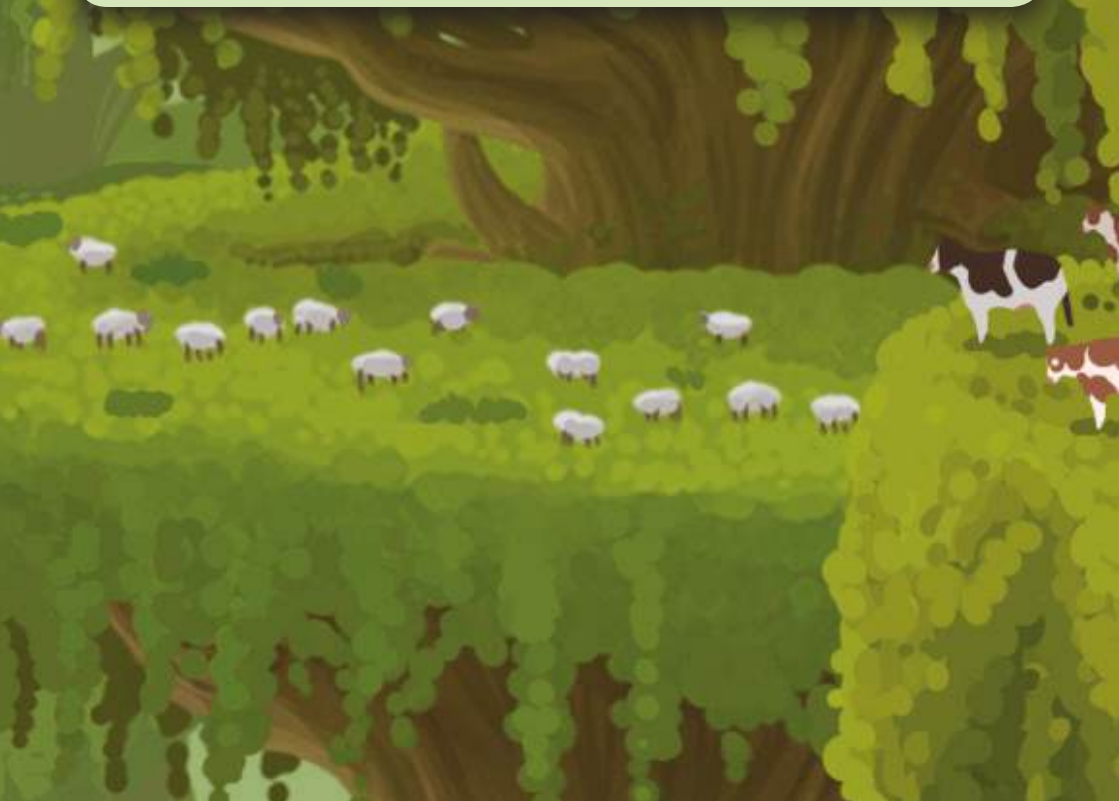
Per superare gli ostacoli che si incontrano, è necessario trovare soluzioni efficaci. Il gioco inizia con il giocatore che più recentemente ha raccolto la propria frutta e verdura da consumare o è entrato in contatto con un agricoltore locale, e procede in senso orario.

Ogni giocatore riceve quattro (4) carte soluzione per iniziare. Al proprio turno, ha due opzioni:

In primo luogo, può giocare una carta soluzione sul tabellone per risolvere uno o più problemi; il giocatore deve immediatamente pescare una nuova carta soluzione dal mazzo a faccia in giù.

In alternativa, può scegliere di scartare una carta dalla mano e pescarne una nuova dalla cima del mazzo a faccia in giù, nella speranza di trovare una soluzione più appropriata.

Un turno completo consiste nell'esecuzione di una di queste opzioni da parte del giocatore.

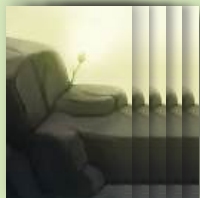


# Problemi

I problemi del gioco rientrano in tre categorie principali, che si basano sui piloni del concetto centrale di agroecologia: l'aspetto naturalistico/ ambientale, l'aspetto economico e l'aspetto sociale.



Fronte



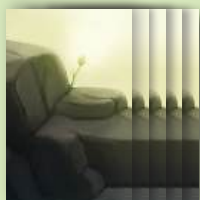
Retro



**Problema Ambientale**



Fronte



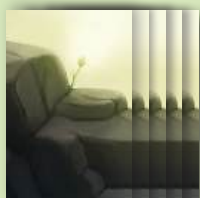
Retro



**Problema Sociale**



Fronte



Retro



**Problema Economico**

# Soluzioni

Le soluzioni del gioco si basano sui pilastri del concetto di agroecologia, compresi gli aspetti naturalistici/ambientali, economici e sociali. Tuttavia, queste soluzioni hanno un effetto doppio o addirittura triplo, ovvero possono affrontare più problemi contemporaneamente. Questo perché ogni soluzione è progettata per interagire con i problemi adiacenti, consentendo di risolverli insieme nello stesso momento.



Fronte



Retro

## Soluzione Singola



Fronte



Retro

## Soluzione Doppia



Fronte



Retro

## Soluzione Tripla

## Processo di risoluzione

Un problema si considera risolto quando tutte le soluzioni adiacenti sono state piazzate dai giocatori. È importante notare che le soluzioni devono appartenere alla stessa categoria del problema (o dei problemi) che le circonda per poter risolvere efficacemente il problema.

Se per qualsiasi motivo una soluzione che risolve un problema viene rimossa, il problema riappare a faccia in su e rimane irrisolto finché uno dei giocatori non piazza una carta soluzione per risolverlo.

Esempio di risoluzione per un problema



Esempio di risoluzione per due problemi



## Gettoni di solidarietà

I gettoni di solidarietà possono essere guadagnati quando il giocatore piazza una carta soluzione che affronta due o più problemi attivi.

Il gettone solidarietà è un potente strumento di gioco e può essere utilizzato in qualsiasi momento della partita, anche fuori turno, per eseguire una delle seguenti azioni:

1. Un gettone solidarietà può essere usato per sostituire l'intera mano di un giocatore e ripescare dal mazzo delle soluzioni a faccia in giù.
2. Possono anche essere usati per scartare un problema attivo che la squadra sta lottando per risolvere, con conseguente scarto di tutte le soluzioni adiacenti. Si può quindi pescare un nuovo problema dalla pila dei problemi a faccia in giù per sostituire quello scartato.

**\*Reazione a catena:** La rimozione di soluzioni dal tabellone a causa del loro mancato allineamento con la categoria di simboli del nuovo problema può innescare una reazione a catena. Ciò significa che se le soluzioni rimosse stavano precedentemente risolvendo un problema adiacente, quel problema diventa nuovamente attivo, richiedendo ai giocatori di piazzare una nuova soluzione che soddisfi entrambi i problemi.

3. Infine, il giocatore in possesso del gettone può passarlo a un altro giocatore, che può usarlo per aiutare la squadra come meglio crede.

Nel complesso, i gettoni di solidarietà offrono una grande flessibilità e possono essere una risorsa preziosa per affrontare le sfide del gioco.



# Variazioni di gioco

In questa sezione scoprirete delle varianti di gioco, spesso definite "regole interne", progettate per migliorare l'esperienza di gioco di Planet A. È importante notare che queste varianti sono facoltative e dovrebbero essere tentate solo dopo aver acquisito una conoscenza di base del gioco nella sua versione originale e aver accumulato un po' di tempo di gioco.

A. Una volta che una soluzione è stata selezionata da un giocatore nel suo turno di gioco per risolvere un problema, la soluzione deve essere approvata dalla squadra, che deve verificare che l'argomentazione della soluzione è valida e risolve il problema nella vita reale anche.

B. Quando si posiziona una soluzione per affrontare un problema, è importante considerare non solo i simboli di categoria condivisi tra la scheda e il problema, ma anche l'allineamento del concetto di agroecologia della soluzione con il problema, se applicabile.

C. Dopo che ogni giocatore ha completato due turni, è necessario ridurre il numero di carte in mano di una (1). Tutti i giocatori devono scegliere e scartare una carta dalla loro mano. Tuttavia, se dopo otto (8) turni non ci sono più carte in mano a nessun giocatore e la squadra non ha risolto con successo tutti i problemi attivi, la partita è persa.

D. Attenzione: Questa variante del gioco è una versione hardcore che introduce una diversa condizione di vittoria. In questa variante, la squadra deve sforzarsi di raggiungere i punti di efficienza più bassi possibili per vincere, dove un punteggio di zero (0) rappresenta il risultato migliore. Si prega di notare le seguenti regole per questa variante:

1. Quando si posiziona una carta soluzione per risolvere

un problema, se i simboli della categoria sulla carta soluzione non corrispondono esattamente al problema (o ai problemi) che si sta affrontando, la squadra subisce una penalità di -1 punto di efficienza per ogni simbolo della categoria che non si allinea al problema. Ad esempio, se si utilizza una carta soluzione doppia o tripla per risolvere un problema di categoria ambientale, la squadra riceverà una detrazione di -1 punto di efficienza per ogni simbolo non utilizzato.

2. Se un giocatore sceglie di scartare una carta durante il proprio turno e di pescarne una nuova, subisce una penalità di -1 punto di efficienza. Tuttavia, questa penalità non si applica se il giocatore sostituisce l'intera mano con una pedina.

3. Un altro modo per far perdere punti efficienza alla squadra è se la descrizione della carta soluzione non corrisponde realmente al problema (o ai problemi) da risolvere in termini di concetto di agroecologia.

Ricordate che in questa variante hardcore l'obiettivo è ridurre al minimo i punti efficienza per assicurarsi la vittoria. Buona fortuna!



# Impressum

**Autori: Partners del progetto**

**Un ringraziamento speciale al team grafico di AddArt:**

Fanouria Arvaniti, Xristina Papadopoulou,  
Anna Papakonstantinou

*Publicato nell'ambito del progetto Agroecological Youth Education for Future n. 2020-3-CZ01-KA205-094097 dal consorzio dei partner del progetto nel 2023.*



Co-funded by the  
Erasmus+ Programme  
of the European Union

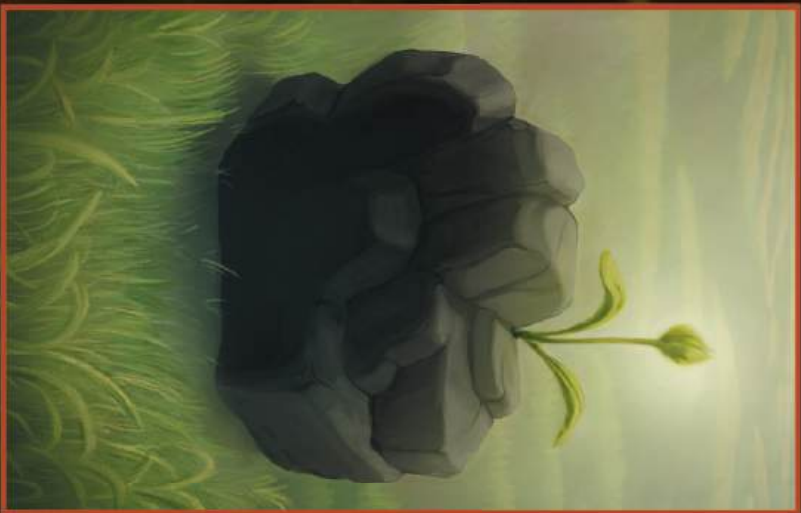
La realizzazione di questa pubblicazione è cofinanziata dal programma Erasmus+ dell'Unione Europea. Il contenuto di questo documento riflette solo il punto di vista degli autori e la Commissione non può essere ritenuta responsabile per l'uso che può essere fatto delle informazioni in esso contenute.

Questa pubblicazione è pubblicata sotto la licenza Creative Commons BY NC.

Disclaimer: Le informazioni contenute in questa guida sono fornite in buona fede e sono valide a partire da agosto 2023. Tuttavia, devono essere utilizzate esclusivamente come guida per la preparazione di materiali formativi e non devono essere considerate informazioni vincolanti sulla legislazione o sulla prassi applicabile. Il progetto è stato realizzato con il sostegno finanziario dell'Unione Europea.



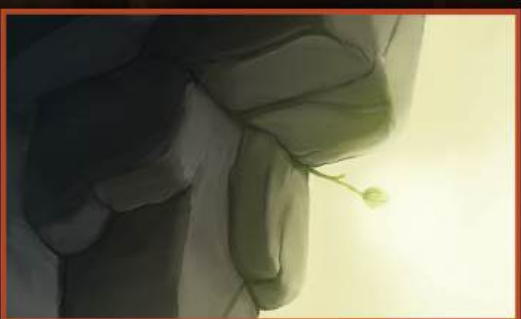
**PROBLEMI**



**SOLUZIONI**



**GETTONI**









Ora abbiamo troppe piogge  
torrenziali che danneggiano  
tutte le colture ed erodono la  
terra.





La popolazione di fauna benefica  
nella nostra zona continua a  
diminuire.





Il suolo è degradato da anni di  
uso eccessivo di fertilizzanti  
e pesticidi sintetici.





Il suolo è povero di minerali e  
le piante sono malnutrite





Il livello di biodiversità  
è basso





L'agricoltura industriale  
produce molte emissioni di CO<sub>2</sub>





Il lavoro delle donne è meno pagato di quello degli uomini e le loro rivendicazioni non vengono ascoltate dal loro capo!





Tutti i nostri bambini e  
ragazzi sono preoccupati per  
il clima e la distruzione  
ecologica.  
Soffrono di eco-ansia.





Le comunità rurali sono in conflitto per le risorse naturali (scarsità d'acqua, terra coltivabile/terreno fertile).





I mezzi di comunicazione di massa non danno priorità alle informazioni sul cambiamento climatico e la produzione alimentare.





Le persone sono sempre più confuse a causa delle troppe e contrastanti informazioni.





I piccoli agricoltori stanno lottando per sopravvivere a causa delle pressioni del mercato (ad esempio, prezzi bassi e volatili per i loro prodotti, pratiche di vendita al dettaglio scorrette e indebitamento crescente).





Le persone buttano via il cibo ancora commestibile perché non sono consapevoli del cibo questione dei rifiuti.





Gli agricoltori non possono  
vendere i loro prodotti  
biologici un prezzo giusto.





La conversione ai metodi  
agroecologici comporta un  
rischio economico.





Costo elevato della  
certificazione biologica e dei  
mezzi di produzione.





La catena di produzione alimentare è controllata dalle multinazionali.





L'accesso alla terra è molto limitato per le nuove persone interessate al mondo dell'agricoltura.





Investimenti limitati per  
l'avvio dell'attività agricola  
(macchinari, formazione, ecc.).





Il reddito dell'agricoltore  
dipende da un'unica fonte.





I costi degli input esterni  
(pesticidi, fertilizzanti,  
carburante, ecc.) sono  
aumentati e non possiamo più  
permetterci di usarli come  
prima.

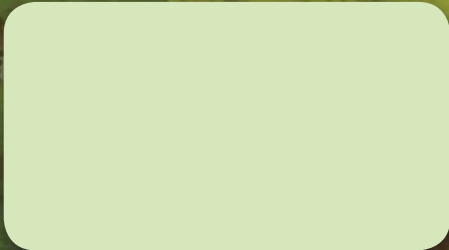
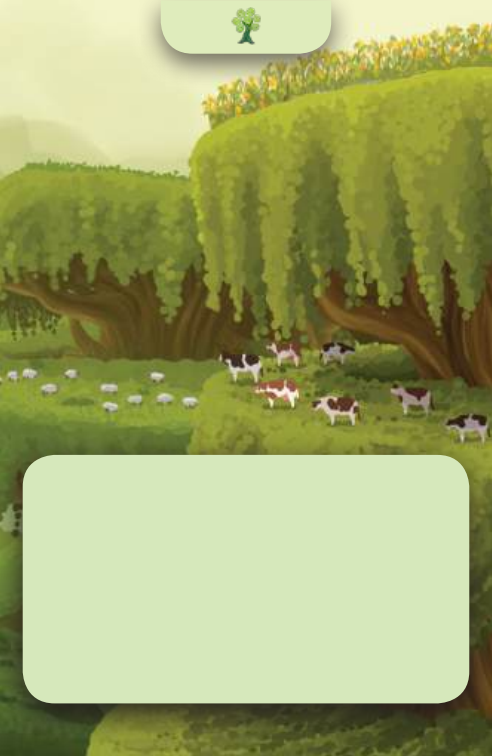




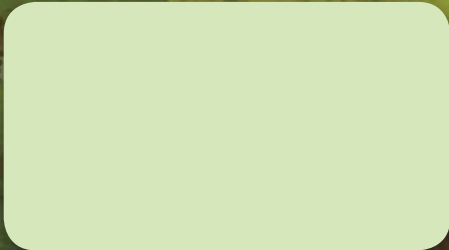
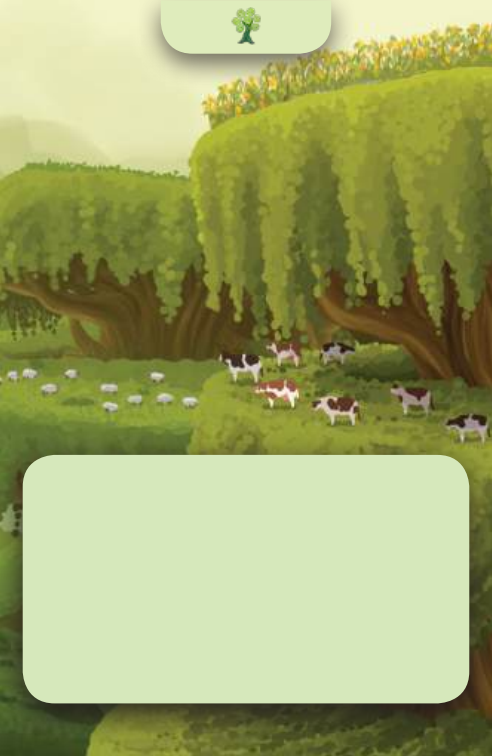








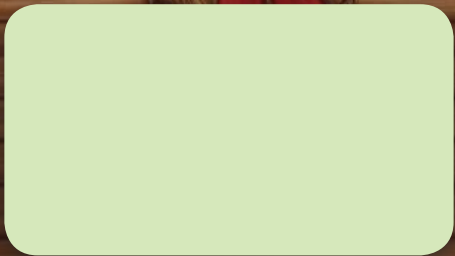
























## COMPOST

Trasformo gli avanzi in humus  
per nutrire il terreno.





## COMPOST

Trasformo gli avanzi in humus  
per nutrire il terreno.





## **AGROFORESTAZIONE**

Piantando alberi nella mia  
azienda agricola prevengo  
l'erosione e aumento la  
biodiversità.





## **AGROFORESTAZIONE**

Piantando alberi nella mia  
azienda agricola prevengo  
l'erosione e aumento la  
biodiversità.





## **AGROFORESTAZIONE**

Diversifico il reddito della mia azienda agricola vendendo frutta, frutta secca o altri alberi.





## **AGROFORESTAZIONE**

Diversifico il reddito della mia azienda agricola vendendo frutta, frutta secca o altri alberi.





## **RITENZIONE IDRICA**

**Miglioro la capacità della mia  
azienda agricola di prosperare  
durante la siccità.**





## **RITENZIONE IDRICA**

**Miglioro la capacità della mia  
azienda agricola di prosperare  
durante la siccità.**





## PIANTUMAZIONE DI FIORI

Attiro gli insetti utili nella  
mia azienda agricola.





## PIANTUMAZIONE DI FIORI

Attiro gli insetti utili nella  
mia azienda agricola.





## **FERTILIZZANTI NATURALI**

Miglioro la fertilità del suolo  
nella mia azienda agricola per  
una migliore crescita delle  
piante.





## BIOCHAR

Aggiungendolo al terreno, ne miglioro i nutrienti minerali necessari per la salute delle coltivazioni.





## BIOCHAR

Aggiungendolo al terreno, ne  
miglioro i nutrienti minerali  
necessari per la salute delle  
coltivazioni.





## **PASCOLO RIGENERATIVO**

Aumento la biodiversità e la fertilità del suolo nella mia azienda agricola.





## **PASCOLO RIGENERATIVO**

Aumento la biodiversità e la fertilità del suolo nella mia azienda agricola.





## AGRICOLTURA NO-TILL

Miglioro la struttura e la fertilità del suolo della mia azienda agricola.





## PIANTE PERENNI

Mantengo la  $\text{CO}_2$  nel terreno della mia azienda agricola e lo trasformo in carbonio.





## **MICROBIOLOGIA DEL SUOLO**

Coltivo gli organismi del suolo  
per migliorare la salute e la  
crescita delle piante.





## PODCASTING

Informo il mondo sul ruolo  
delle donne nelle aziende  
agricole locali.





## PODCASTING

Informo il mondo sul ruolo  
delle donne nelle aziende  
agricole locali.





## ATTIVISMO CLIMATICO

Mi unisco o creo un gruppo  
come "Fridays for Future" o  
"Extinction Rebellion".





## RITORNO ALLA NATURA

Vado a vivere in modo selvaggio, in armonia con la natura e produco video per i social media.





## DIFESA DEL CLIMA

Mi unisco o creo un gruppo locale come "Scientist Rebellion" e contribuisco a diffondere fatti scientifici sul cambiamento climatico.





## PRODUZIONE DI VIDEO

Realizzo video sui contadini  
e su come nutrono le loro  
comunità.





## PRODUZIONE DI VIDEO

Realizzo video sui contadini  
e su come nutrono le loro  
comunità.





## **INFLUENZO LA MIA FAMIGLIA**

**Ricordo insistentemente alla  
mia famiglia di ridurre il  
consumo di prodotti di origine  
animale.**





## **INFLUENZO LA MIA FAMIGLIA**

**Ricordo insistentemente alla  
mia famiglia di ridurre il  
consumo di prodotti di origine  
animale.**





## COMPRARE LOCALE

Conosco i miei agricoltori  
locali e compro i loro  
prodotti.





## **SOCIAL MEDIA**

**Seguo e condivido contenuti  
relativi all'agroecologia.**





## **SOCIAL MEDIA**

**Seguo e condivido contenuti  
relativi all'agroecologia.**





## **GUERILLA GARDENING**

Pianto fiori selvatici  
con i miei amici nel mio  
quartiere e faccio opera di  
sensibilizzazione.





## **GUERRILLA GARDENING**

Pianto fiori selvatici  
con i miei amici nel mio  
quartiere e faccio opera di  
sensibilizzazione.





## COSTRUIRE COMUNITÀ

Imparo a costruire comunità forti in cui le persone possano sostenersi a vicenda mentre lottano per un obiettivo comune.





## COSTRUIRE COMUNITÀ

Imparo a costruire comunità forti in cui le persone possano sostenersi a vicenda mentre lottano per un obiettivo comune.





## VOLONTARIATO

Dedico un po' del mio tempo per lavorare in una fattoria biologica (es. WWOOFing).





## ECO-VILLAGGIO

Mi unisco, faccio volontariato  
o visito una eco-comunità per  
conoscere altri modi di vivere  
in armonia con la natura.





## ETICHETTE ALIMENTARI

Indago sulle etichette degli alimenti che mangio e identifico ciò che è dannoso per la mia salute e/o per il pianeta (es. olio di palma, additivi).





## ETICHETTE ALIMENTARI

Indago sulle etichette degli alimenti che mangio e identifico ciò che è dannoso per la mia salute e/o per il pianeta (es. olio di palma, additivi).





## ALIMENTAZIONE SANA

Esamino il valore nutrizionale dei pasti scolastici con la mia classe e discuto su come renderli più sani e sostenibili.





## ALIMENTAZIONE SANA

Esamino il valore nutrizionale dei pasti scolastici con la mia classe e discuto su come renderli più sani e sostenibili.





## **MENO SPRECHI ALIMENTARI**

Riduco gli sprechi alimentari  
pianificando i miei pasti in  
anticipo.





## **MENO SPRECHI ALIMENTARI**

Riduco gli sprechi alimentari  
pianificando i miei pasti in  
anticipo.





## LOTTA AL CONSUMISMO

Evito gli acquisti inutili.





## LOTTA AL CONSUMISMO

Evito gli acquisti inutili.





## **MENO SPRECHI ALIMENTARI**

Cucino il più spesso possibile  
e congelo le eccedenze per un  
giorno in cui sono troppo pigro  
per cucinare.





## **MENO SPRECHI ALIMENTARI**

Cucino il più spesso possibile  
e congelo le eccedenze per un  
giorno in cui sono troppo pigro  
per cucinare.





## CONSERVAZIONE DEGLI ALIMENTI

Imparo a conoscere la  
fermentazione, l'inscatolamento,  
l'essiccazione e il congelamento  
per prolungare la vita degli  
alimenti freschi.





## CONSERVAZIONE DEGLI ALIMENTI

Imparo a conoscere la  
fermentazione, l'inscatolamento,  
l'essiccazione e il congelamento  
per prolungare la vita degli  
alimenti freschi.





## "SALVARE" IL CIBO

Faccio sapere agli altri che la maggior parte degli alimenti può essere consumata anche dopo la data di scadenza.





## "SALVARE" IL CIBO

Faccio sapere agli altri che la maggior parte degli alimenti può essere consumata anche dopo la data di scadenza.





## DIETA RICCA DI VEGETALI

Inserisco più verdura e frutta  
nella mia dieta quotidiana e  
riduco il mio impatto.





## DIETA RICCA DI VEGETALI

Inserisco più verdura e frutta  
nella mia dieta quotidiana e  
riduco il mio impatto.





## COMPRARE LOCALE

Conosco gli agricoltori locali  
e acquisto i loro prodotti





## **AGRICOLTURA BIOINTENSIVA**

Applico diversi metodi di  
produzione sostenibili  
ed efficienti (policoltura-  
intercroccio, silvopascolo, ecc.)  
per ottenere la massima resa.





## **AGRICOLTURA BIOINTENSIVA**

Applico diversi metodi di produzione sostenibili ed efficienti (policultura-intercroccio, silvopascolo, ecc.) per ottenere la massima resa.





## CSA

Mi unisco o avvio un gruppo di Comunità a Supporto dell'Agricoltura (CSA) e sostengo gli agricoltori per ottenere un reddito decente.





## CIBO BIOLOGICO

Dedico parte del mio denaro  
all'acquisto di alimenti  
provenienti da produttori  
biologici.





## CIBO BIOLOGICO

Dedico parte del mio denaro  
all'acquisto di alimenti  
provenienti da produttori  
biologici.





## COMMERCIO EQUO E SOLIDALE

Cerco le etichette che indicano una produzione etica per garantire un trattamento equo delle persone e della natura (ad esempio, cioccolato, noci, banane, ecc.).





## COMMERCIO EQUO E SOLIDALE

Cerco le etichette che indicano una produzione etica per garantire un trattamento equo delle persone e della natura (ad esempio, cioccolato, noci, banane, ecc.).





## LOW-TECH

Coltivo con strumenti a bassa tecnologia per risparmiare sugli investimenti iniziali e mantenere contemporaneamente la struttura del suolo.





## LOW-TECH

Coltivo con strumenti a bassa tecnologia per risparmiare sugli investimenti iniziali e mantenere contemporaneamente la struttura del suolo.





## ACCESSO ALLA TERRA

Sostengo le organizzazioni contadine che assicurano la terra agli agricoltori locali.





## COOPERATIVE

Metto in comune le mie risorse  
con altri agricoltori della mia  
zona per ridurre i costi.





## COOPERATIVE

Metto in comune le mie risorse con altri agricoltori della mia zona per ridurre i costi.





## **RIDURRE I KM ALIMENTARI**

Compro da mercati agricoli  
e fattorie locali entro  
una quantità limitata di  
chilometri.





## MANGIARE DI STAGIONE

Mangio ciò che è di stagione  
per ridurre il consumo di  
energia per il trasporto,  
la refrigerazione e la  
conservazione degli alimenti  
fuori stagione.





## MANGIARE DI STAGIONE

Mangio ciò che è di stagione  
per ridurre il consumo di  
energia per il trasporto,  
la refrigerazione e la  
conservazione degli alimenti  
fuori stagione.





## CIBO NON PROCESSATO

Preferisco cibi freschi che abbiano una bassa impronta di carbonio e conservo gli alimenti (tramite fermentazione, inscatolamento, ecc.) per ridurre al minimo gli sprechi alimentari.





## CIBO NON PROCESSATO

Preferisco cibi freschi che abbiano una bassa impronta di carbonio e conservo gli alimenti (tramite fermentazione, inscatolamento, ecc.) per ridurre al minimo gli sprechi alimentari.





## IMPRONTA DI CARBONIO RIDOTTA

La riduco mangiando locale,  
andando in bicicletta, senza  
scaldare troppo la casa, ecc.





## CUCINA

Imparo a cucinare piatti gustosi e sani partendo da zero per ridurre al minimo la quantità di cibi elaborati e preconfezionati non salutari che compro.





## CUCINA

Imparo a cucinare piatti gustosi e sani partendo da zero per ridurre al minimo la quantità di cibi elaborati e preconfezionati non salutari che compro.





## **RISPARMIO ENERGETICO**

Per cucinare uso  
elettrodomestici a risparmio  
energetico come le pentole a  
pressione o la Wonderbag.





## **RISPARMIO ENERGETICO**

Per cucinare uso  
elettrodomestici a risparmio  
energetico come le pentole a  
pressione o la Wonderbag.





## ALLEVAMENTO DI API

Tengo le api o mi metto in contatto con gli apicoltori locali e offro loro uno spazio per le loro arnie.





## ECO-FEMMINISMO

Creo un gruppo di azione politica basato su ideali eco-femministi.





## VOTARE

Mi rivolgo ai miei  
amministratori pubblici  
locali per le questioni  
legate all'alimentazione e  
all'agricoltura e voto per  
i politici che difendono  
l'ambiente.





## VOTARE

Mi rivolgo ai miei  
amministratori pubblici  
locali per le questioni  
legate all'alimentazione e  
all'agricoltura e voto per  
i politici che difendono  
l'ambiente.





## ALTERNATIVE AL CAPITALISMO

Mi collego a gruppi e reti che stabiliscono nuovi modelli economici basati su valori sociali e ambientali.



















































































